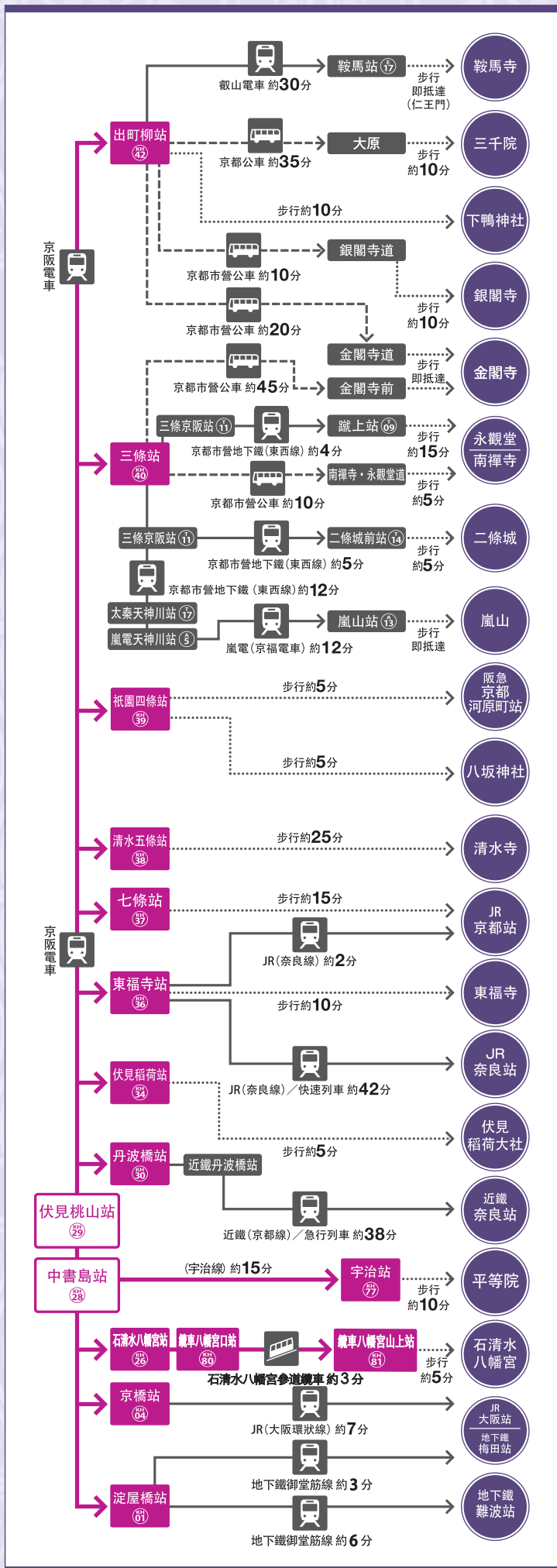
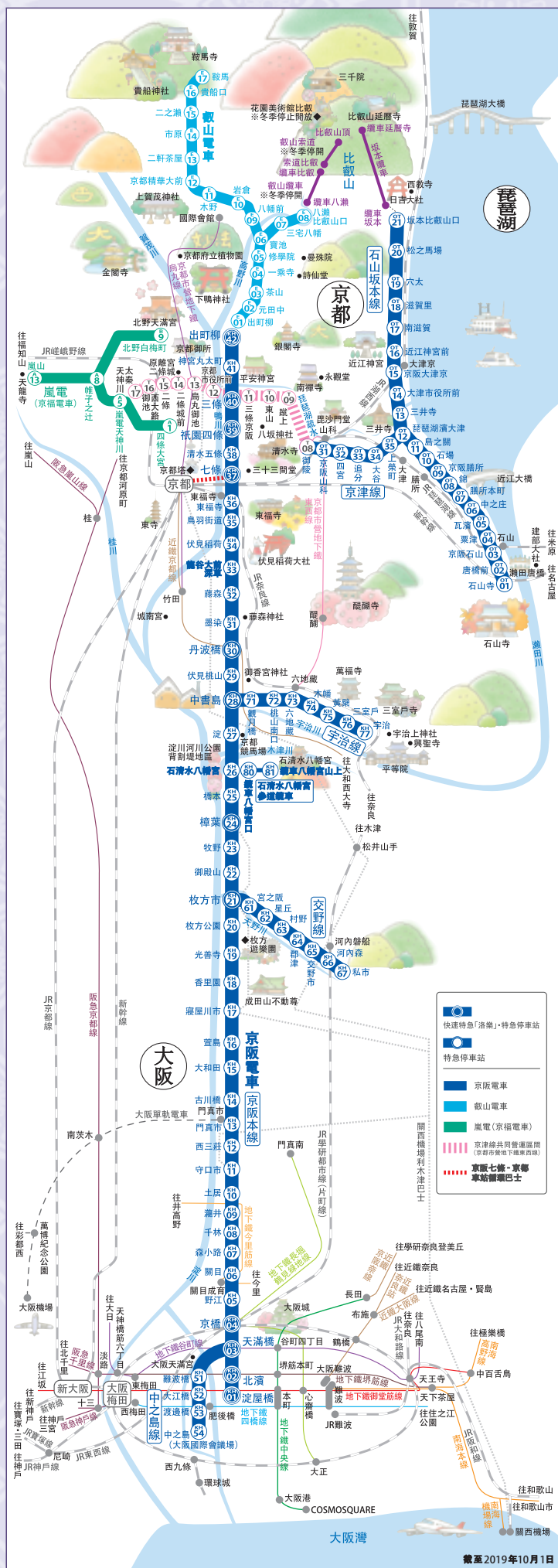


➔ 前往下一個觀光景點



京阪電車路線圖



京阪電車 車站周邊散步地圖

伏見桃山站 中書島站



KEIHAN 京阪電車

車站周邊景點

- ### 1 長建寺

在京都唯一以辯才天女作為主佛供奉的珍貴寺廟。又被稱為「島之辯天神」，有著紅色土牆與中國風的山門增添了寺廟的光彩。正殿內供奉歷史悠久的八臂辯才天女，聚集眾多為求開運、財富、良好姻緣的信眾前來參拜。

與車站距離 從中書島站步行約5分鐘 出口 KH28 北剪票口
- ### 2 伏見酒窖街

伏見擁有得天獨厚的地下湧泉，因為被稱為「伏水」的水質適合用於釀酒，所以從400年前就開始使用此水釀造清酒。另外也可享受街道上溫暖的黑色籬笆與美麗的白色倉庫牆壁交織的釀酒廠並列於街道的景色。

與車站距離 從中書島站步行約5分鐘 出口 KH28 北剪票口
- ### 3 月桂冠大倉記念館

本館是保存並展示珍貴釀酒用具的資料館，亦簡單明瞭地介紹伏見的釀酒與日本的歷史。館內播放釀酒時哼唱的「釀酒歌」，除了重現昔日釀酒廠內的氛圍，還有品酒體驗。

與車站距離 從中書島站步行約5分鐘 出口 KH28 北剪票口
- ### 4 黃櫻紀念館

本館以「酒和飲食」為主題，由以河童形象為人熟知的釀酒廠商「黃櫻」所開設。館內有詳細介紹河童的「河童資料館」，也設有可以品嚐到在地啤酒、吟釀酒、釀酒廠特製京懷石等特色料理的「黃櫻酒場」等。

與車站距離 從中書島站步行約10分鐘 出口 KH28 北剪票口
- ### 5 寺田屋

明治維新的重要人物坂本龍馬借宿的船員旅館。可看到在寺田屋事件當下所留下的刀痕與相傳龍馬的妻子阿龍俯衝向前的樓梯，再加上當時情景的照片展覽，讓人親身回顧日本歷史。

與車站距離 從中書島站步行約5分鐘 出口 KH28 北剪票口
- ### 6 西岸寺

供奉油懸地藏。相傳古代京都山崎地區的油販將剩下的油淋在地藏王身上以示供養，隨後即生意興隆。因此有許多生意人及遊客前來撒油祈願。此外，據說松尾芭蕉亦來訪過，寺內設置了刻有俳句的石碑。

與車站距離 從中書島站步行約10分鐘 出口 KH28 北剪票口
- ### 7 伏見港公園・伏見港廣場

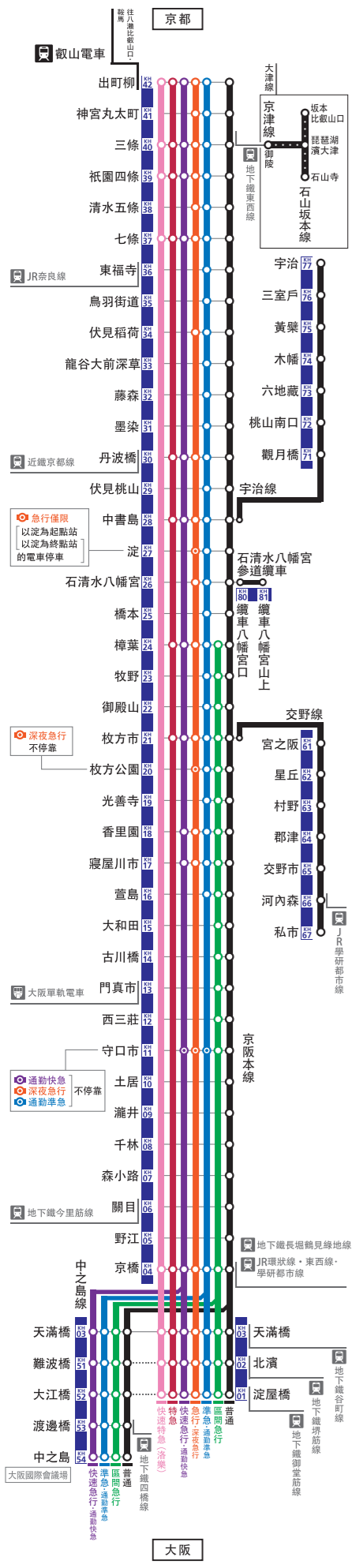
伏見港建造於豐臣秀吉修築伏見城之際，作為與大阪間的水運據點。雖因高潮舟或三十石船的運行而興盛。但進入近代後便逐漸衰退而最終閉港。欲了解此段歷史，可至三柵間資料館。

與車站距離 從中書島站步行即抵達 出口 KH28 南剪票口
- ### 8 御香宮神社

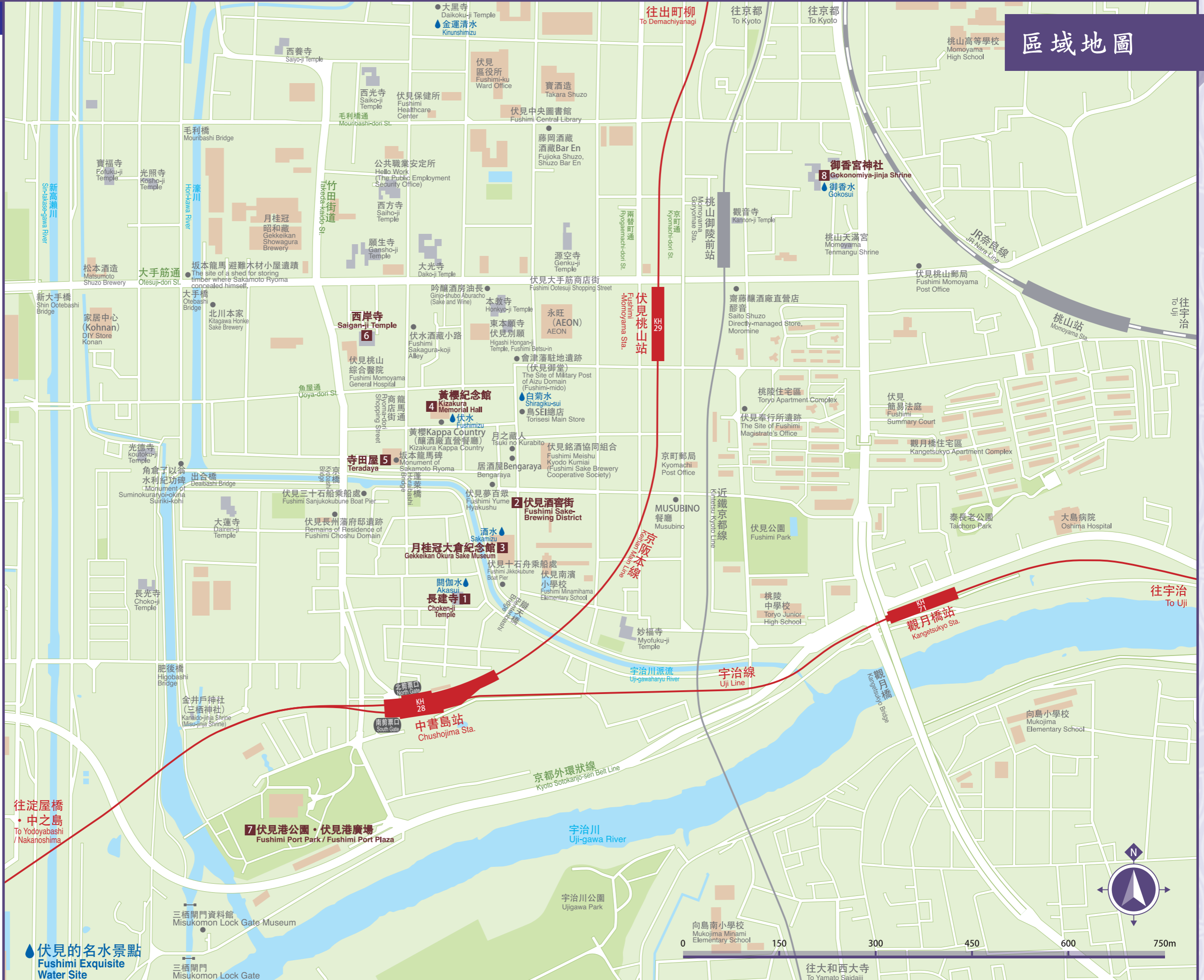
此神社供奉的是有「日本第一安胎順產守護大神」稱號的神功皇后。高大的正門是伏見城的大手門遷建至此。也有庭園藝術家小堀遠州及其門生所創的美麗石庭景色。境內湧出的御香水，相傳喝了可以治病。

與車站距離 從伏見桃山站步行約5分鐘 KH29

京阪線車站路線圖



區域地圖



伏見の名水景點
Fushimi Exquisite Water Site

往大和西大寺
To Yamato Saidaiji